



RAPPORT ANNUEL
2018



directeur

P A S C A L D U B R I T



J'ai décidé de jouer au reporter en questionnant mes collègues cadres du Levant. Ainsi, vous trouverez dans ce rapport annuel 2018 les interviews des responsables, qui se sont prêtés au jeu, en répondant à quatre questions :

- 1. Qui êtes-vous ?**
- 2. Les trois événements importants en 2018 ?**
- 3. Votre vision pour votre secteur ?**
- 4. Un souhait à réaliser ?**

En préambule, je souhaite remercier mes collègues de l'équipe de direction pour leur engagement sans faille durant l'année 2018. Gérer l'opérationnel et mener de nouveaux projets tout en déterminant les enjeux stratégiques demande de l'énergie et le sens de l'équilibre. La bonne gouvernance de la Fondation du Levant a contribué à la réalisation des prestations : le Conseil de Fondation s'est renouvelé et a pu déterminer des axes stratégiques déterminants. Je souhaite particulièrement mettre au premier plan les collaborateurs de chaque secteur : en participant à leurs rencontres d'équipe, j'ai constaté leur professionnalisme et leur volonté de s'engager tant dans les valeurs institutionnelles que dans les nombreux projets menés durant 2018.

Pour répondre brièvement à mon questionnaire, je suis un homme de 60 ans, heureux de travailler à la Fondation du

Levant. Enthousiaste, je souhaite favoriser dans la mesure du possible l'esprit d'équipe au sein de la Fondation et la solidarité dans le travail interinstitutionnel.

En 2018, je relève la mise en œuvre du projet pilote « D'abord chez soi ! ». L'esprit de ce projet et la collaboration avec le CHUV et la Fondation ABS, vont parfaitement dans le sens de mes valeurs. Les autres événements significatifs sont décrits dans les interviews de mes collègues.

Ma vision pour le Levant est déterminée par ma connaissance des différents réseaux, les besoins des « clients » du Levant, les échanges avec mes collègues et le Conseil de Fondation : il faut clarifier et développer les prestations des secteurs, soit possiblement poursuivre le développement du Housing first, travailler à un rapprochement entre le Soleil Levant et CASA, mettre en œuvre les projets de réfection des bâtiments de la Picholette et des tours au Levant 159A et 159, prévoir le déménagement du CAP, dont l'étage sera occupé pour offrir plus de places au Soleil Levant, et enfin consolider Puissance L, à la suite de la nouvelle organisation mise en place ces deux dernières années.

Enfin, et pour conclure, mon souhait est de pouvoir mettre en œuvre ces différents projets en harmonie avec les services du Canton, qui ont vécu de grands changements depuis l'été 2018.

S T É P H A N E

M A N C O



président



Qui êtes-vous ?

Stéphane Manco est le Président de la Fondation. Il se qualifie d'entrepreneur actif dans le social et l'insertion. Il est fédérateur, créatif, soucieux des bons équilibres. Il veille à la bonne gouvernance de la Fondation et que le Conseil de Fondation soit porteur de sens en lien avec la mission de l'institution. Le Conseil de Fondation doit être une valeur ajoutée et non pas uniquement un organe de surveillance.

Les trois événements importants en 2018 ?

- **Construire l'avenir de la Fondation** en actualisant les prestations existantes et en en développant des nouvelles (grand EMS, PL, Housing first).
- **Garantir des infrastructures** et des outils de qualité pour la Fondation: les deux tours (sis au chemin du Levant 159), la Pichollette.
- **Renouveler une partie des membres du Conseil** et veiller à leur bonne intégration afin d'assurer le bon fonctionnement du Conseil.
- **Développer des collaborations avec la Fondation des Amis du Levant**, qui soutient les activités de la Fondation du Levant.

Votre vision pour votre secteur ?

- Poursuivre le renouvellement des membres du Conseil dans un esprit de complémentarité, d'engagement, de collégialité et de confiance.
- Soutenir la Direction dans les développements majeurs.
- Entretenir une étroite collaboration avec les autorités publiques en s'inscrivant dans la politique des domaines de la psychiatrie, des addictions et de l'insertion, afin de répondre aux enjeux de demain.
- Être attentif aux opportunités de développer des collaborations voire des rapprochements avec d'autres institutions.
- Le Conseil doit être capable de comprendre les enjeux et insuffler la ligne directrice en collaborant étroitement avec le management, qu'il soutient et surveille.
- S'impliquer et suivre certains projets, en restant dans son rôle. Être créatif et entreprenant.

Un souhait à réaliser ?

Servir et partir au bon moment (laisser un Conseil et une Direction à la hauteur de la mission de la Fondation).

J U A N

L O P E Z



médecin responsable

Qui êtes-vous ?

Juan Lopez est psychiatre et spécialisé dans les addictions. Médecin responsable du Levant, il est le garant de la ligne thérapeutique en assumant entre autres la supervision médicale et des formations internes. Il est convaincu par l'interdisciplinarité. Sa vision est différente de celle du modèle médical traditionnel : le rétablissement lui semble plus réaliste que la guérison. Il pense aussi que le développement du pouvoir d'agir concerne tant les résidents que les collaborateurs.

Les trois événements importants en 2018 ?

- **La facturation à l'assurance maladie de prestations du CAP** pour quelques situations de suivis volontaires.
- **L'implémentation du modèle de rétablissement sur le terrain**, à tous les niveaux, marquant le passage de la théorie à la pratique.

- **Un projet de réduction des risques liés au tabac**, dans le cadre des mesures de promotion de la santé, en collaboration avec le CIPRET et la PMU, en proposant des moyens de substitution, dont les vapoteuses.

Votre vision pour votre secteur ?

Favoriser la mutualisation des ressources entre secteurs à l'interne de la Fondation, particulièrement entre CASA et le Soleil Levant. Donner aux soignants un rôle plus transverse, afin d'optimiser l'accompagnement des résidents et d'améliorer l'efficacité avec les ressources à disposition.

Un souhait à réaliser ?

Vivre l'émergence d'un vrai réseau de soins et d'accompagnement coordonné, psychiatrique et addictologique, permettant l'accompagnement de situations complexes.



F O N J A L L A Z

Qui êtes-vous ?

Assia Fonjallaz est une femme passionnée par son travail, par la mission de la réinsertion, qui exerce un métier par vocation, un peu « workaholic » ! Elle a été sensibilisée aux difficultés d'insertion professionnelle suite à son arrêt de deux ans, pour élever son fils : il n'est pas simple pour une maman avec un enfant en bas âge de trouver du travail. C'est ainsi qu'est née sa vocation : aider les gens à retrouver du travail ! Elle est optimiste, déterminée, a la « niaque » et ne lâche rien.

Les trois événements importants en 2018 ?

- **Une année de changement**, tant dans le concept de Puissance L que dans sa mise en pratique.

- **Une année d'améliorations** avec des bons retours des mandants, que ce soit le Service de l'emploi ou l'Office AI.
- **Des retours positifs** des conseillers ORP et des participants : ils arrivent contraints et partent souvent reconnaissants.

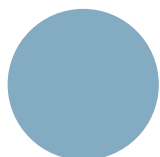
Votre vision pour votre secteur ?

Puissance L va encore évoluer, avec une équipe attachée à un travail de qualité. Il s'agira d'élargir l'activité avec des produits spécifiques et plus de mandats extérieurs.

Un souhait à réaliser ?

Trouver un meilleur emplacement, un bâtiment mieux adapté.

responsable de Puissance L



C A T H E R I N E

G E X



responsable du CAP

Qui êtes-vous ?

Responsable du CAP, Catherine Gex est également intervenante en prévention : elle tient à être sur le terrain en contact avec les jeunes, son public-cible privilégié. Son arrivée au CAP il y a 6 ans ayant été précédée de plusieurs expériences dans d'autres domaines d'activité, elle se sent polyvalente et a besoin de travailler en cohérence avec ses propres valeurs sociales. Elle aime réseauter et travailler avec des partenaires. A l'écoute, bienveillante et exigeante, elle cherche à répondre aux besoins des bénéficiaires.

Les trois événements importants en 2018 ?

- **L'ouverture d'un groupe de proches** est une réponse claire à des demandes exprimées au CAP par des personnes directement concernées.
- **L'accueil de volontaires au CAP** a été à nouveau rendu possible par la facturation des prestations à la Lamal.

- **Le projet PASC** (Partenariat Adolescence Santé Consommation) développé avec Départ – CHUV (programme d'évaluation et de traitement d'adolescents consommateurs de substances) et destiné aux institutions éducatives a été mené dans trois d'entre elles : c'est un programme d'intervention précoce destiné aux équipes éducatives. Par la formation et les interventions, elles acquièrent des connaissances pour le repérage et des outils de prévention à utiliser avec les jeunes.

Votre vision pour votre secteur ?

Poursuivre le développement de la prévention dans différents contextes et renforcer l'équipe en conséquence. Offrir une vaste palette d'outils performants pour le traitement : de la réalité virtuelle à la méditation en pleine conscience.

Un souhait à réaliser ?

Offrir l'accessibilité à toute personne souhaitant un suivi, en minimisant les démarches administratives et les coûts pour la personne.



responsable du Soleil Levant



H A N S F O R D

Qui êtes-vous ?

Marina Hansford est infirmière de formation. Elle a abandonné son apprentissage de laborantine six mois avant la fin de la formation, afin de se consacrer à une profession comportant plus de contacts humains. Après une expérience en CMS en tant qu'aide-soignante, elle a accompli sa formation d'infirmière, entre 36 et 40 ans, motivée par l'envie de pouvoir prendre elle-même des décisions. Elle a travaillé cinq ans au Soleil Levant en tant qu'infirmière, avant d'en devenir la responsable, il y a six ans. Durant ces onze années elle a réalisé trois CAS : PF, Gestion d'équipe /conduite de projet, santé mentale et psychiatrie sociale. Elle est impliquée, persévérante, humaine et sensible. Mais exigeante et parfois impatiente.

Les trois événements importants en 2018 ?

- **Une semaine de vacances à la Grand Borne**, avec la moitié des résidents, semaine très importante pour l'équipe, en particulier pour les plus jeunes: le rapport avec les résidents est changé, puisque la vie commune et la proximité les ont amenés à se découvrir mutuellement sous un autre regard.
- **Un premier poste d'éducateur au Soleil Levant**, une ASSC ayant proposé d'accomplir une formation d'éducatrice sociale à l'ESSIL. Au fil des mois, la

plus-value devient évidente, l'éducatrice s'impliquant dans les objectifs et les suivis socio-éducatifs des résidents.

- **Le projet « vapotage »** visant à encourager les personnes à passer à la vapoteuse a intéressé ! Bonne participation dans les différents groupes. Un patient a stoppé complètement la cigarette et baisse tranquillement l'utilisation de la vapoteuse. C'est un projet institutionnel inter-secteurs, mené par le groupe santé de la Fondation.

Votre vision pour votre secteur ?

Il faut que le secteur évolue de manière à pouvoir répondre aux besoins des personnes concernées et du réseau: de plus en plus de besoins sont liés au vieillissement des personnes consommatrices et en perte d'autonomie, souffrant de comorbidités psychiatriques. D'où la nécessité de continuer à développer la prise en soins, selon les valeurs et les outils du modèle du rétablissement. En outre, il faut continuer à augmenter les collaborations avec les hôpitaux psychiatriques et le réseau des EPSM et ESE concernés, ainsi que le travail avec le médecin responsable du Levant, le psychiatre Juan Lopez.

Un souhait à réaliser ?

Disposer d'appartements, avec un suivi socio-éducatif et/ou l'intervention d'une OSAD du Levant.



*responsable du CTR et
de programme de Housing first*

P E R R I A R D

Qui êtes-vous ?

Cédric Perriard est responsable du CTR depuis bientôt quatre ans et responsable du programme de Housing first depuis deux ans. Il se décrit comme engagé, enthousiaste, disponible et à l'écoute de ses collaborateurs. Il aime bricoler, ce qui tombe bien pour sa fonction de responsable de la ferme de la Pichollette ! D'ailleurs, la responsabilité d'un projet c'est parfois aussi du bricolage. Il privilégie sa famille, la course à pied et les voyages.

Les trois événements importants en 2018 ?

- **L'accompagnement en milieu festif** (voir news sur le site internet). Par ces sorties, nous avons comme but de permettre aux résidents de vivre des moments de plaisir tout en renforçant leur capacité à participer à des événements sociaux et festifs. Ces moments sont porteurs d'expériences favorisant la socialisation et l'estime de soi.
- **Des coins de jardin individuels pour les résidents** : cette activité est liée à la mise en place d'objectifs individuels et valorise le travail. Semer et ne pas récolter immédiatement, c'est un apprentissage.

• Le début du projet de Housing first

avec l'occupation de six locataires entre septembre et décembre 2018 et la mise en place d'une nouvelle équipe. Il a fallu développer des compétences inhabituelles : marketing de projet, comprendre les logiques des gérances, etc.

Votre vision pour votre secteur ?

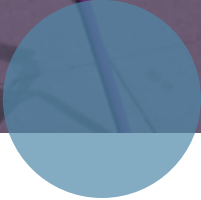
De belles perspectives de travaux pour la Pichollette : permettre un meilleur accueil, plus adapté.

Poursuivre le développement du Housing first, afin d'atteindre une taille critique suffisante.

Un souhait à réaliser ?

Pouvoir poursuivre son activité avec des collègues engagés et motivés. Garder un esprit d'accueil humaniste dans un environnement à taille humaine.

G E O R G E S



directeur adjoint



G O T T I G N I E S

Qui êtes-vous ?

Georges Gottignies est un ancien : il travaille au Levant depuis le 1^{er} avril 1995. Il a assumé différents postes, allant de responsable des cultures à la Pichollette, au poste de Directeur adjoint, en passant par éducateur, msp, responsable de la liaison.

Ingénieur agronome, avec un premier CAS en Case management, un second en management de proximité et enfin une formation de cadre dirigeant. Force tranquille, son autorité est naturelle et reconnue, tant par les résidents que par les collaborateurs.

Positif et orienté solutions, il est toujours partant pour de nouveaux projets.

Les trois événements importants en 2018 ?

- **La Fondation du Levant a obtenu l'agrément pour l'accueil de personnes sous mesures 59 CP.** Ainsi, la Pichollette, avec son accueil orienté vers l'abstinence et l'insertion socio-professionnelle, contribue à la réinsertion sous contrainte pénale.

- En mars 2018, **la CIVESS (coordination interservices des visites en établissements sanitaires et sociaux) a contrôlé la qualité de l'accompagnement socioéducatif de la Pichollette :** le rapport a été très positif.
- **Poursuite de l'implémentation du modèle du rétablissement et des outils d'évaluation.** En outre, un travail sur la posture professionnelle a été initié sous l'impulsion de M^{me} Ilona Schmid, responsable du Centre d'Accueil à Seuil Adapté (CASA).

Votre vision pour votre secteur ?

Dans l'année à venir, il s'agit de mener la réflexion sur le rapprochement de CASA et du Soleil Levant, soit un ESE et un EPSM: viser à la mutualisation des ressources ainsi qu'à la simplification du financement de cette structure. Développer des appartements de transition destinés aux résidents du Soleil Levant.

Un souhait à réaliser ?

Trouver les ressources pour mener à bien tous les projets envisagés.

L A U R E

Y E R S I N



*adjointe de direction
finances et administration*



Qui êtes-vous ?

Laure Yersin se définit comme le « Mouton à 5 pattes », selon les mots de Dp. Elle est responsable d'assurer le support pour permettre aux personnes d'assurer et de négocier les ressources financières au mieux. Elle s'engage efficacement pour le bon fonctionnement de l'institution et se montre positive face aux nouveaux projets.

Les trois événements importants en 2018 ?

- Mise en place de l'infrastructure financière et administrative pour porter la lamalisation du Cap et le développement de Housing first.
- Mise en œuvre des directives en matière de maintenance et réfection des infrastructures du Levant.

Votre vision pour votre secteur ?

Perpétuer la notion de service au sein de l'administration.
Tendre à l'excellence dans les services, ainsi que pour les aspects hôteliers et administratifs.
Conserver la satisfaction des clients au centre des préoccupations.

Un souhait à réaliser ?

Permettre l'adaptation et le développement des prestations du Levant pour répondre aux mieux à l'évolution du paysage vaudois dans les domaines addictologiques et psychiatriques.

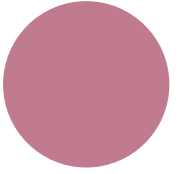


V A L É R I E



responsable RH

S E N D O N



Qui êtes-vous ?

Valérie Sendon est la responsable RH de la Fondation du Levant. Elle est psychologue de formation et travaille au Levant depuis 17 ans. A l'écoute, sérieuse, professionnelle, n'aime guère se définir. Elle est l'interface entre la Direction et les collaborateurs : un rôle de facilitatrice entre les personnes.

Les trois événements importants en 2018 ?

- **Un heureux événement** : l'assistante RH a eu un bébé !
- **Le fort engagement dans la nouvelle organisation** de PL et la redéfinition des fonctions.
- **L'organisation des veilles actives à CASA**, car cela a engendré un gros travail d'organisation.

Votre vision pour votre secteur ?

Il s'agit de poursuivre les mesures de prévention et de maintien de la santé des collaborateurs, en mettant en place, par exemple, des mesures d'accompagnement en cas de conflits ou de difficultés professionnelles. Accompagner les développements futurs de la Fondation.

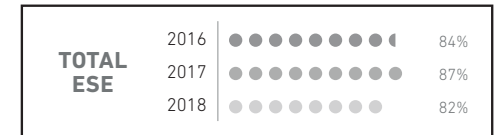
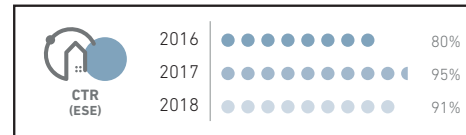
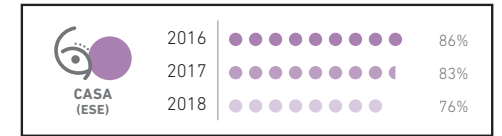
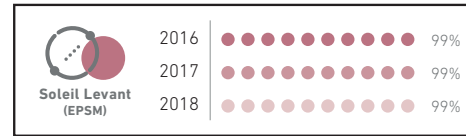
Un souhait à réaliser ?

Poursuivre l'évolution mais avec un peu plus de ressources dans le secteur RH.



Taux d'occupation

Soleil Levant: 12 places, CASA: 17 places, CTR: 10 places.



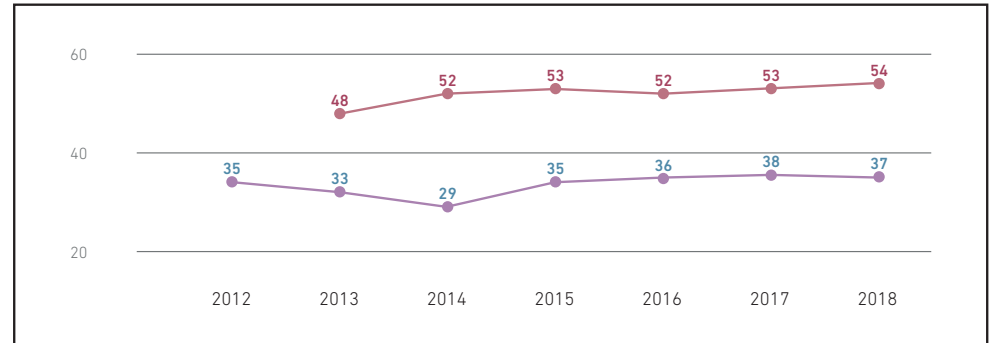
EPMS établissement psycho-médicosocial | ESE établissement socio-éducatif.

Le budget pour l'EPMS est de 98% et de 85% pour l'ESE.

Source : nombre de journées facturées, y compris mesures d'éloignements (SPAS).

Âge moyen

L'âge moyen à CASA et au CTR est de 37 ans et de 54 ans pour le Soleil Levant.



Source : résidents ayant séjourné dans les trois centres.

Remarque : le Soleil Levant est devenu un EMS en 2013, puis un EPMS en 2017.



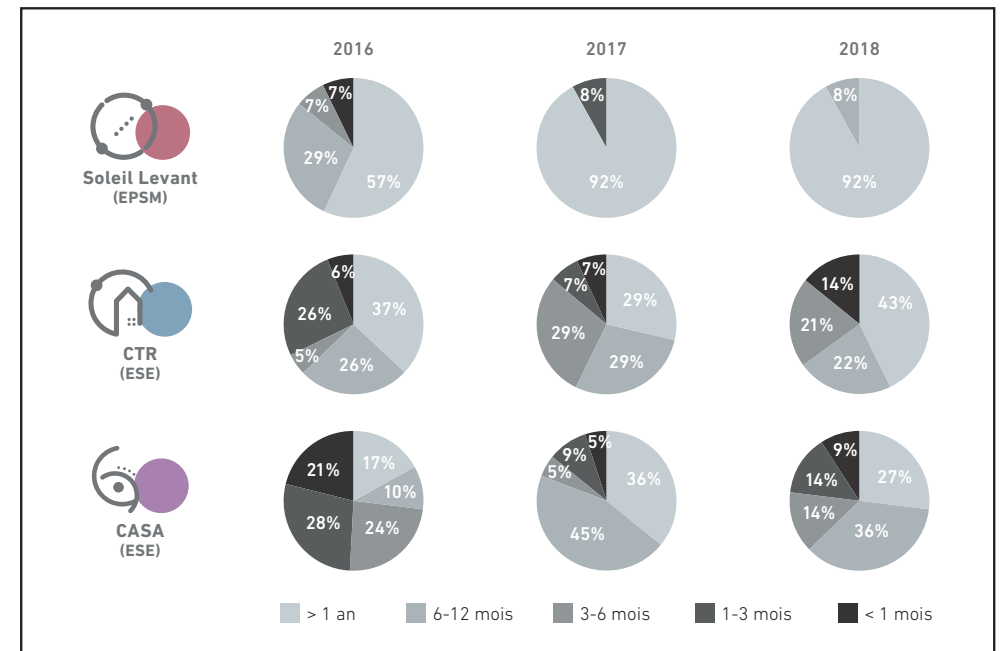
Cantons de provenance

Cantons de provenances des résidents:



[La part de résidents en provenance d'autres cantons est en constante diminution.]
Source: résidents ayant séjourné dans les trois centres.

Durée des séjours



Source: les résidents ayant quitté le centre durant l'année en cours, les résidents présents en début et en fin d'année.



Puissance L

Plus de 200 candidats à l'emploi ont fréquenté Puissance L en 2018.

51 sur 52 places

ont été utilisées à Puissance L
(taux d'occupation = 98%)

1 personne sur 3

qui est venue à Puissance L
a retrouvé du travail

1 personne sur 4

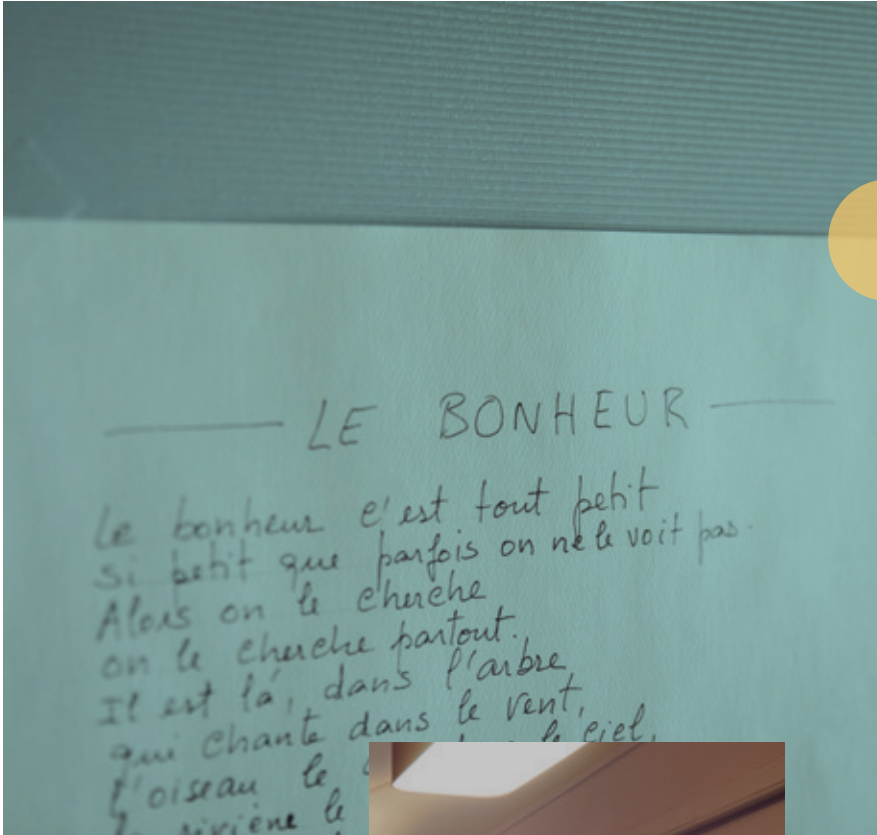
prolonge la mesure

1 personne sur 10

interrompt la mesure

Satisfaction des participants :

- Pensez-vous que la mesure aura un impact sur votre retour à l'emploi (confiance en soi, compétences professionnelles, etc.) ?
50% répondent oui, 30% répondent plutôt oui.
- Quel est votre degré de satisfaction à la fin de la mesure ?
Sur une échelle de 10, 87% sont au-dessus de 7.
- Recommanderiez-vous cette mesure ?
Oui à 96% !



CAP

	2016	2017	2018	
	6	10	19	Soirées Nightlife: prévention en milieu festif
	128	161	172	Suivis mandatés par le Service des automobiles et de la navigation
	27	34	36	Suivis spécialisés pour les jeunes adultes en difficulté (JAD)

Mis à part la tendance à la hausse de ces 3 prestations, le CAP a proposé dès 2018 un groupe de parole pour les proches (chaque dernier jeudi du mois) et des suivis psychothérapeutiques lamalisés.

Fondation du Levant

Traitement des addictions
et insertion socioprofessionnelle
Chemin de Levant 159
CH-1005 Lausanne

Tél. +41(0)21 721 41 11
info@levant.ch
www.levant.ch



LE LEVANT

FONDATION